

INKOO Kolakärr arkeologinen kaivaus 2018



Teemu Tiainen
Juuso Koskinen
Timo Sepänmaa



Tilaja: Rudus Oy

Sisältö

Perustiedot	2
Yleiskartat	3
Lähtötiedot	4
Kaivaus	4
Tulos	8
Lähteet	8
Kartat	9
Kuvia	15

Kansikuva: Röykkiön alue ennen kaivauksia. Kaakkoon.

Perustiedot

Alue: Inkoo Joddböle. Kiinteä muinaisjäännös *Kolakärr* (mj.tunnus 1000009753). Mahdollinen esihistoriallisen kiviroykkiön pohja kalliolla.

Tarkoitus: Tutkia paikalla oleva kiviroykkiö kokonaisuudessaan arkeologisin menetelmin.

Työaika: 15. – 19.10.2018.

Kustantaja: Rudus Oy.

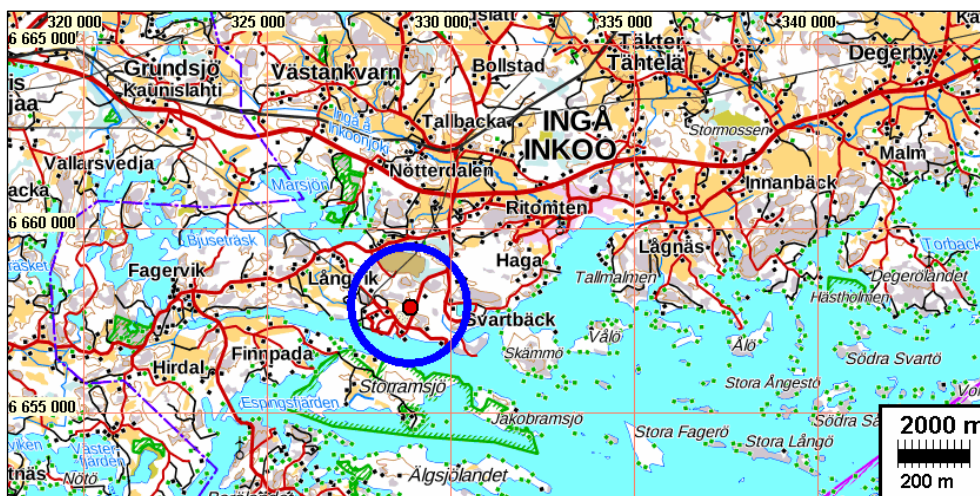
Aikaisemmat tutkimukset: Johanna Seppä 2007 inventointi, Timo Jussila ja Timo Sepänmaa 2013 inventointi.

Tekijät: Mikroliitti Oy, Teemu Tiainen, Juuso Koskinen ja Timo Sepänmaa.

Tutkimuslupa: 14.9.2018 MV/158/05.04.01.02/2018

Tutkimusalueen koko: Noin 136 m².

Tulokset: Röykkiön jäännöksestä tai sen lähiympäristöstä ei tehty löytöjä tutkimusten aikana. Tutkitussa röykkiössä ei havaittu rakenteita. Röykkiön jäänteiden sijainti paljaan kallion laen laidalla viitaisi kuitenkin siihen, että kyseessä voisi olla esihistoriallisen röykkiön jäännös, eikä esimerkiksi luontainen rantakivikko. Varmuutta siihe ei kuitenkaan saatu. röykkiön pohja kaivettiin pois kokonaisuudessaan.

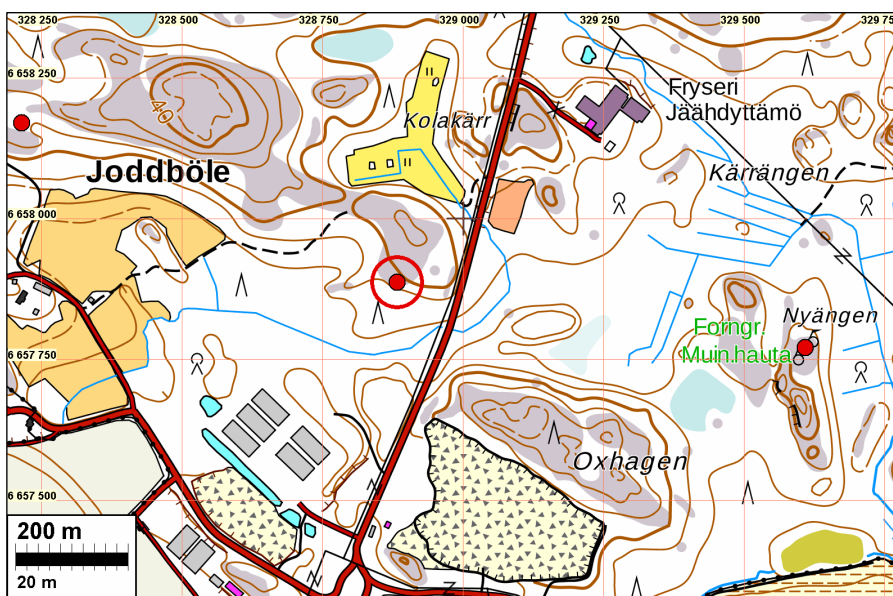
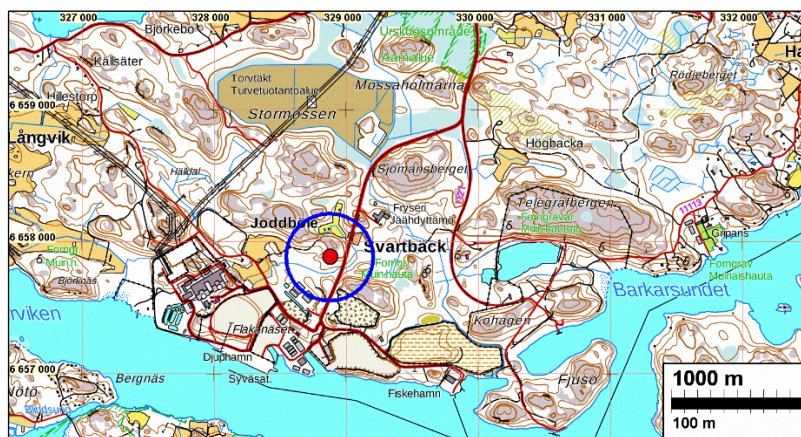


Tutkimuskohde on merkitty punaisella pisteellä sinisen ympyrän sisällä.

Selityksiä: Koordinaatit ja kartat ovat ETRS-TM35FIN koordinaatistossa ja korkeusjärjestelmässä N2000. Kartat ovat Maanmittauslaitoksen maastotietokannasta 10/2018, ellei toisin mainittu. Muinaisjäännösrekisteri on tarkastettu 10/2018. Valokuvia ei ole talletettu mihinkään viralliseen arkistoon, eikä niillä ole mitään kokoelmatunnusta. Valokuvat ovat digitaalisia ja ne ovat tallessa Mikroliitti Oy:n serverillä. Kuvat T. Tiainen ja J. Koskinen.

Yleiskartat

Oikealla ja alla oleviin karttoihin röykkiön sijainti on merkitty ympyröidyllä punaisella pallolla. Alinna olevaan ilmakuvaan on merkitty kaivettu ala haalean punaisella viivalla. Varsinainen röykkiö sen sisällä on rajattu punaisella viivalla. Alueelle tehdyt koekuopat on merkitty vaalean punaisilla neliöillä. Kuvan oikeassa laidassa näkyy Satamatie.



Lähtötiedot

Rudus Oy suunnittelee kallion louhimista Inkoon Joddbölessä, Lahtiniemen sataman tuntumassa. Hankealueella sijaitsee esihistorialliseksi hautaröykkiöksi arveltu kiinteä muinaisjäänös *Kolakärr* (muinaisjäänöstunnus 1000009753). Rudus Oy haki Uudenmaan elinkeino- liikenne- ja ympäristökeskuksesta kajoamislupaa muinaisjäänökselle. Kajoamislupahakemukseen antamassaan lausunnossa (MV/1166/05.01.00/2017) Museovirasto asetti kajoamisluvan ehdoksi röykkiön arkeologisen tutkimuksen, jonka yhteydessä tulee selvittää röykkiön rakennetta, ajoitusta ja suhdetta ympäristöön. Rudus Oy tilasi edellytetyn arkeologisen tutkimuksen Mikroliitti Oy:ltä. Museovirasto antoi tutkimukselle tutkimusluvan 14.9.2018 (MV/158/05.04.01.02/2018). Maastotyön tekivät Teemu Tiainen, Juuso Koskinen ja Timo Sepänmaa 15.–19.10.2018 välisenä aikana.

Kolakärr -niminen röykkiö on löydetty vuoden 2007 arkeologisessa inventoinnissa (Seppä 2007). Inventointihavaintojen perusteella paikalla on noin 10 x 5 m kokoinen kiveys. Esihistorialliseksi röykkiöksi arvellusta kiveyksestä oli inventointihavaintojen mukaan avokallion päällä jäljellä ainoastaan yksi kivikerros. Paikka on tarkastettu vuoden 2013 inventoinnissa (Jussila & Sepänmaa 2013). Tuolloin paikan todettiin olevan vuoden 2007 inventointiraportissa kuvailussa kunnossa.

Muinaisjäänösrekisterissä kohde on luokiteltu pronssikautiseksi tai rautakautiseksi hautaröykkiöksi. Muinaisjäänösrekisterin mukaiset kohdetiedot ennen syksyn 2018 tutkimuksia:

”Röykkiö sijaitsee Joddbölen kylän peltojen ja Kolakärrin pellon välisellä kalliomäellä, mäen eteläreunalla, satamasta noin 600 metriä pohjoiseen. Satamaan vievä tie kulkee mäen itäisivuote ja tieltä on matkaa röykkiölle 100 metriä länteen. Mäellä on useita kalliopaljastumia ja röykkiö on jäkälän ja sammalen peittämällä mäen eteläreunan loivasti etelään laskevalla kalliolla. Kallion alla eteläpuolella on tiheää metsää.

Röykkiö löytyi vuoden 2007 inventoinnissa. Röykkiö ei ole kallion korkeimmalla kohdalla, eikä myöskään alareunassa vaan keskimmäisen kallioportaan laidalla, pitkästä kaakko-luodesuuntaisesti. Kiveyksen koko on noin 10 x 5 metriä ja siitä on jäljellä vain yksi kivikerros. Kivet ovat pyörityneitä, jäkälän peittämiä, päänkokoisia eikä kiveyksessä ole mitään erityisiä rakenteita. Kiveyksen keskeltä otettiin GPS-mittaus. Kohteesta ei voi varmasti sanoa, että kyseessä on hautaröykkiön jäänös. Ympäristön muiden vastaavien kiveysten perusteella se vaikuttaa todennäköiseltä vaihtoehdolta.

Jussila ja Sepänmaa 2013:

Röykkiö – tai kivikko – on entisellään. Mielestämme varsin todennäköisesti kyseessä voisi olla esihistoriallisen hautaröykkiön jäänös.”

Tarkastetuilla vanhoilla kartoilla (vuosien 1703, 1768, 1842, 1872 kartat sekä 1900-luvun peruskartat) ei röykkiön kohdalle ole merkitty mitään, mikä selittäisi sitä, mikä röykkiö voisi olla.

Kaivaus

Röykkiö kaivettiin syksyllä 2018 suoritetun tutkimuksen aikana kokonaisuudessaan käsin, eli lastoin ja pieneltä osin myös lapiolla. Röykkiön kivien väleissä ja niiden alla olleen vähäisen multamaan seulominen ei onnistunut sen märkyden ja juurevuuden vuoksi. Röykkiötä ja sen ympäristöä haravoitiin metallinilmaisimella ennen pintamaiden poistoa sekä kaivausten edessä useita kertoja – yksittäiset kiväärin hylsy ja olutpullon kruunukorkki olivat ainoat metallinil-

maisimella alueelta tehdyt löydöt. Röykkiön purkaminen dokumentoitiin (fotogrammetria, muistiinpanot) viidessä tasossa. Ensimmäinen taso kuvaa tilannetta ennen pintakasvillisuuden poistamista ja viimeinen taso paljasta kalliopintaa. Mittaukset tutkimusten aikana tehtiin takymetrillä. Kiintopisteet (ETRS-TM35FIN koordinaatistossa) paikkatietomittauksia varten kävi paikalle mitaamassa J.P. Maakairaus Oy. Tutkimukset dokumentoitiin lisäksi valokuvin ja muistiinpanoin.

Röykkiö ei ollut kallion laella vaan se sijoittui laen eteläpuolelle, loivasti kohti etelälounasta laskevaan kalliorinteeseen. Röykkiön laen korkeus oli noin 19,4 m mpy ja sen alapuolisen kallionpinnan korkeus 19,15 m mpy. Valtaosa röykkiön kivistä oli sammaleen ja jäkälän peitossa, muutoin röykkiön alue oli vapaa kasvillisuudesta. Ennen varsinaista kaivaustutkimusta röykkiön läheltä poistettiin muutamia pieniä mäntyjä ja koivuja sekä röykkiön luoteispuolella olevan suuremman männyn alaoksia. Ennen röykkiön puhdistamista sen kooksi mitattiin 4,8 x 9,4 metriä (pidempi sivu luode-kaakkosuuntainen). Sen korkeus oli maksimissaan 25 cm ja suurimmalta osaltaan tätä matalampi. Sammal- ja jäkäläkerros hankaloitti korkeuden tarkkaa mitaamista – joka tapauksessa, röykkiö oli matala.



Varsinainen röykkiö kuvan etualalla ja keskellä. Kivikumpare kuvan oikeassa takakulmassa, männyn kohdalla. Kaakkoon.

Sammaleen ja jäkälän poisottamisen jälkeen tiheämmän kiveyksen alueen kooksi selkeytyi noin 4,7 x 5,8 metrin kokoinen, epäsäännöllisen neliön kokoinen alue (keskipiste N 6657886,7 E 328883,4). Sen kohdalta paljastuneet kivet olivat pyöristyneitä. Tiheämmän kiveyksen pohjois-, länsi- ja eteläpuolella oli myös kiviä, joskin nämä kivet olivat selkeästi enemmän hajallaan kuin tiheämmän kiveyksen alueen kivet. Muutama suurimmista kivistä oli halkaisijaltaan noin 45 cm kokoisia. Suurin osa kivistä oli kuitenkin tätä pienempiä, keskimääräiseltä halkaisijaltaan 15–30 cm kokoisia.

Pintakasvillisuuden poiston jälkeen röykkiön kiveystä purettiin kivikerta kerrallaan. Kiveys ei muodostanut minkäänlaisia havaittavia rakenteita. Jokaisen kivikerran poistamisen jälkeen kiveyksen alueesta otettiin valokuvat fotogrammetrista mallia varten. Dokumentointitasoja kiveyksen tutkimisen aikana tuli siis viisi, joista ensimmäinen kuvaa tilannetta ennen pintakasvillisuuden poistamista ja viimeinen paljasta kalliopintaa.

Varsinaisen röykkiön kaakkoispuolelta (noin 7 m röykkiön keskipisteestä kaakkoon) todettiin pintasammaleen poistamisen jälkeen hyvin epämääräinen kivikumpare (1,8 x 2,5 metriä, korkeus hieman alle 50 cm, keskipiste N 6657881,3 E 328886,7, laen korkeus 18,65 m mpy). Tutkimussuunnitelman mukaan tutkittavan alueen koko oli maksimissaan reilu 60 m², mutta mainittu epämääräisen kivikumpareen vuoksi tutkittava alue laajeni noin 136 m² kokoiseksi (noin 8 x 17 metriä).

Tunnetun röykkiön kaakkoispuolelta havaittu epämääräinen kivikumpare todettiin luontaiseksi kalliorapaumaksi. Kumpareen koillispuolella oli hieman alle metrin korkuinen kalliokynnys. Pintamaa poistettiin myös kalliokynnyksen kohdalta, mistä pystyi näkemään rapautumisen ”esias-teen”, verrattuna kivikumpareeseen. Kynnyksen edustalla oli useita selvästi kynnyksestä loh- jenneita erikokoisia lohkareita, joista osa ei ollut vielä kaatunut kynnyksen edustalle. Kivikumpareen kohdalla olleet suuremmat kivet (Ø noin 20 cm) olivat kalliokynnyksen edustan kivien lailla osin teräväsärmäisiä. Suurin osa kivikumpareen kivistä oli halkaisijaltaan mainittua pienempiä ja osa kiviaineksesta oli rapautunut soramaiseksi massaksi. Kumpareen kohdalla kasvoi mänty, jonka juuret ulottuivat kallionpintaan saakka. Kumpareen päällä ja sen ulkopuolelle, kallion pin- nalla, oli 1-10 cm paksuinen liejumainen multakerros, joka oli täynnä pientä juurakkoa. Kivikum- pareen kohdalta tai sen ympäriltä ei havaittu mitään, mikä olisi viitannut sen ihmistekoisuuteen.



Mitan kohdalla kalliokynnys, jonka alla on siitä lohjenneita kiviä. Tutkimuksen alussa huomion kiinnittänyt kivikumpare kuvan vasemmassa laidassa, kannon kohdalla. Taustalla ylempänä kallion päällä näkyy varsinainen röykkiö. Tilanne dokumentointitason 2 jälkeen. Länsiluoteeseen.

Varsinainen röykkiö sijaitti ylempänä kallion rinteessä kuin edellä käsitelty kivikumpare. Kivi- kumpareesta jatkui kohti länsiluodetta matala kalliokynnys, joka sijoittui osin myös varsinaisen röykkiön eteläpuolelle. Kalliokynnyksen juureen oli kertynyt jonkin verran liejumaista multaa. Kynnyksen juurella oli myös jonkin verran pyöristyneitä kiviä, vailla havaittavaa järjestystä, joi- den voisi olettaa vyöryneen paikoilleen ylempänä rinteessä sijaitsevasta röykkiöstä. Myös tämä kalliokynnyksen kohta tutkittiin kaivausten yhteydessä.

Dokumentointitason 3 jälkeen varsinaisen röykkiön alue hahmottui noin 4,5 x 3,3 m kokoisena epäsäännöllisen neliön kokoisena alueena. Kivien koko oli sama kuin sen ylempissä purkuker- roksissa (muutamia suuremmat kivet Ø noin 40 cm, suurin osa Ø noin 15–20 cm). Kivien ei täs- säkään vaiheessa todettu muodostavan minkäänlaisia rakenteita. Kivien väleissä oli ohut kerros (0,5-3 cm) pienten juurten täyttämää multaa, mikä osaltaan hidasti röykkiön purkamista.



Vasen: Röykkiö dokumentointitasossa 3. Kuvan alaosa kivet ovat varsinaisen röykkiön eteläpuolisen kalliokynnyksen juurella. Pohjoiskoilliseen. Oikea: Röykkiön tutkimista dokumentointitasojen 3 ja 4 välillä. Länsiluoteeseen.

Viimeisen dokumentointitason, ennen puhdasta kalliopintaa (dokumentointitaso 4), kohdalla röykkiö oli supistunut noin 4,2 x 3,3 m kokoiseksi. Sen koillis- ja lounaisosat olivat muutaman sentin syvyydessä kalliopainaumassa. Röykkiön tämän kohdan alta, kallion pinnalta, todettiin epämääräinen ja laikuittainen sorakerros, jonka paksuus vaihteli 0,5 – 2 cm välillä. Kallion pinta röykkiön alla oli rapaumassa ja siitä irtosi erikokoisia laattamaisia paloja kaivausten aikana. Röykkiön alta todettu paikoittainen sorakerros on nähdyn perusteella tulkittava kallion pinnan rapautumisen myötä syntyneeksi, ei röykkiön alle jääneeksi mineraalimaaksi.

Röykkiö dokumentointitasossa 4. Röykkiön jäljellä olevat osat ovat matalissa kalliosyvennyksissä, joissa kivien lisäksi oli liejumaista mutaa sekä hieman kalliosta rapautunutta soraa. Lounaaseen.



Röykkiön läheisyyteen kaivettiin kuusi koekuoppaa (kooltaan 40 x 40 – 80 x 80 cm). Röykkiön lähialuetta haravoitiin laajalti myös metallinilmaisimella, jonka avulla ei löytynyt mitään arkeologisesti mielenkiintoista. Maaperä röykkiön kohdalla ja sen välittömässä läheisyydessä on siis kallio. Noin 10 metriä röykkiön pohjoispuolella on hieman alle metrin korkuinen kalliokynnys, jonka alapuolella (pohjois- ja luoteispuolella) kallion päällä on mineraalimaata. Tälle alueelle tehtiin kaksi tuloksetonta koekuoppaa (kuopat 1 ja 2). Muut neljä koekuoppaa (kuopat 3-6) kaivettiin röykkiön kaakkoispuolen metsämaaston tasaisempiin kohtiin, missä maaperä oli kivistä hiekkää. Yhdestäkään koekuopasta ei havaittu merkkejä kiinteästä muinaisjännöksestä.



Vasen: Koekuoppa 1. Kunttakerroksen alaosassa oli nokeentunutta hiekkaa ja muutamia hiilen paloja. Osin niiden alla ja väleillä oli hiekan sekaista savea. Näiden alla oli (harmaata soramoreeni). Oikea: Koekuoppa 2. Kunttakerroksen alla on muutaman sentin vahvuinen vaalea huuhtoutumiskerros, jonka alla on koskematon pohjamaa (soran sekainen hiekka).

Koekuoppien sijaintikoordinaatit:

	N	E	z
KK 1	6657895,9	328887,1	18,9
KK 2	6657893,6	328870,1	17,3
KK 3	6657871,9	328899,9	18,2
KK 4	6657861,0	328916,1	17,9
KK 5	6657857,1	328910,0	17,5
KK 6	6657875,1	328890,9	17,6

Tulos

Röykkiön jäännöksestä ja sen ympäristöstä ei tullut esiin löytöjä. Tutkimuksissa oli varauduttu kahden radiohiiliajoituksen teettämiseen, mutta siihen sopivien löytöjen ja näytteiden puuttumisen takia ajoitukset jäivät tekemättä – ei ollut mitä ajoittaa. Röykkiön lähialueelle tehdystä kuu-desta koekuopasta ei havaittu mitään merkkejä muinaisjäännöksestä.

Vaikka röykkiön jäännöksestä ei saatu löytöjä eikä siitä havaittu rakenteita, pitäisin edelleen mahdollisena ja jopa todennäköisenä, että kyseessä todellakin on esihistoriallisen röykkiön jäännös. Jäännöksen sijainti kallion laen reunalla ei tue sitä mahdollisuutta, että se olisi muinaista rantakivikkoa – jäät ja vesi olisivat kallion puhdistaneet ja rantakivikko olisi syntynyt kalli- on juurelle. Kyseessä voisi olla myös jonkin historiallisen ajan rakenteen jäännös tai teelmä - sen ajoituksesta ei siis ole mitään varmaa tietoa.

28.1.2019

Teemu Tiainen

Lähteet

Astreen J, 1767: No 3. Geometrisk Charta öfver Svatbäck och Jåddböle Byars Ägor Belägne uti Ny-lands höfdinge Döme, Raseborgs Västra härad, och Ingo Sockn

Broterus, S. 1703: Charta uppå Joddböhle belegit I Rassborg Lähns Westra Herad och Ingo Sochn
Jussila, Timo, Sepänmaa, Timo 2013. Inkoo Joddböle Maa-aineksen tuotantoalueen laajennusalueen muinaisjäännösinventointi 2013. Mikroliitti Oy.

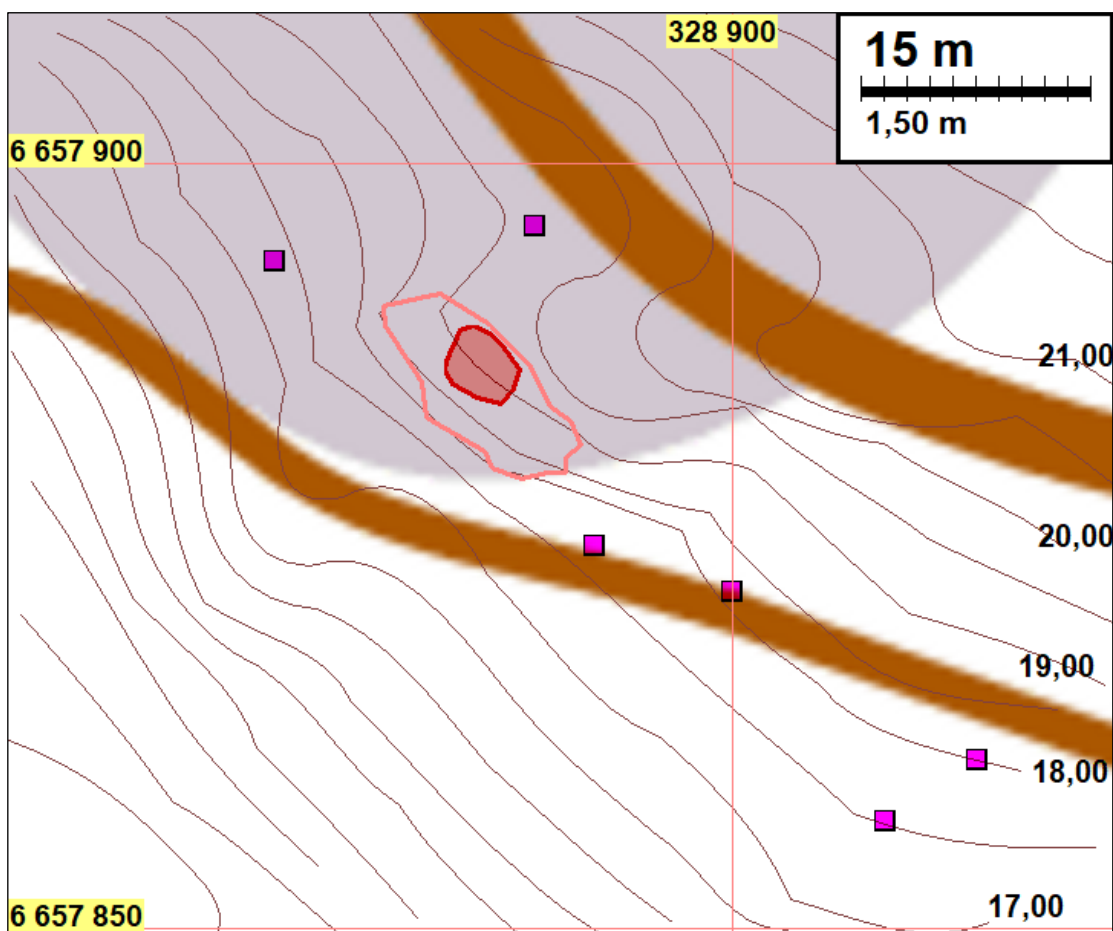
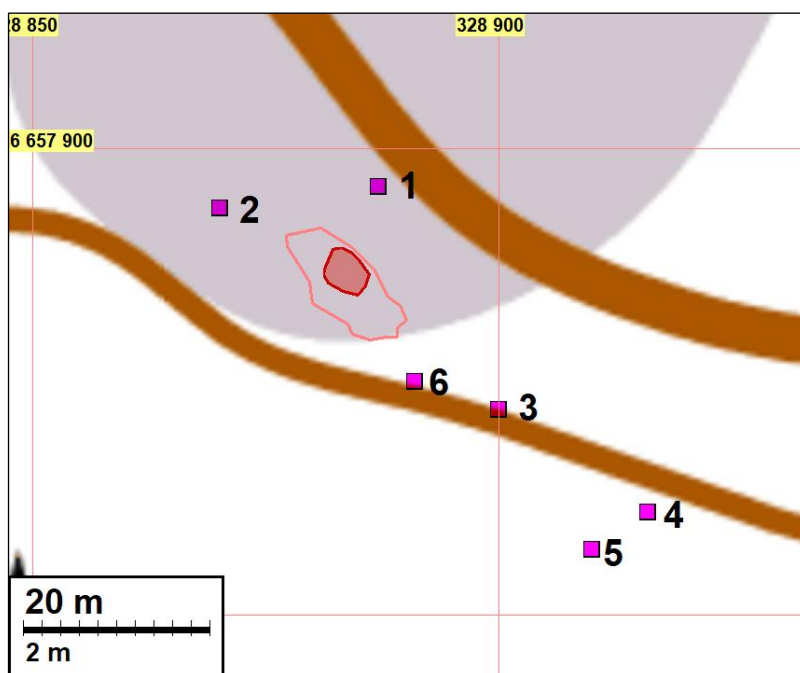
Pitäjänkartta 1842. Geograf Karta öfver Ingo Socken uti Raseborgs Wästra Härad af Nylands Län. Maanmittauslaitos.

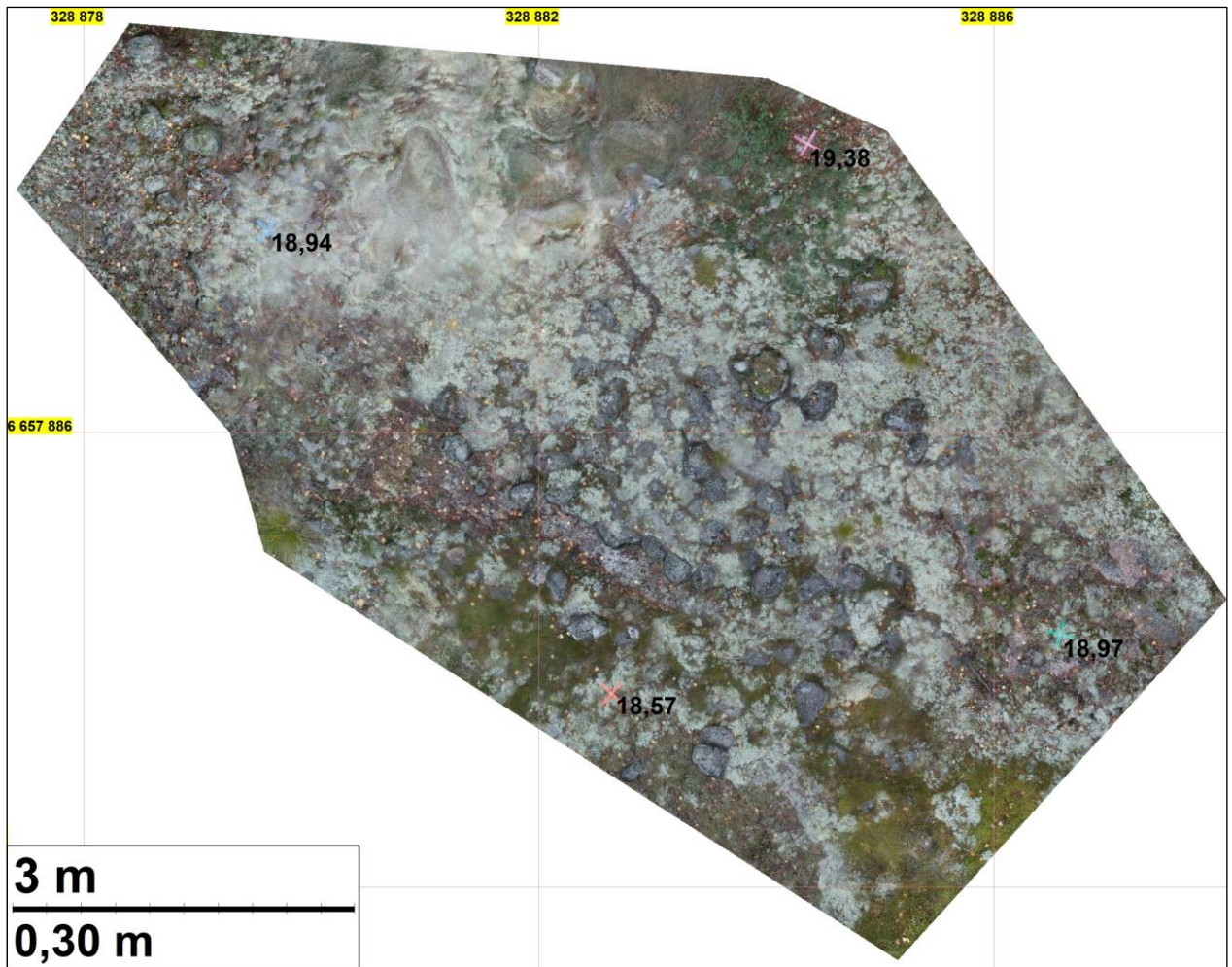
Seppä, Johanna 2007. Inkoo Joddböle. Arkeologinen osainventointi asemakaava-alueella.

Senaatin kartasto. Inkoo V25. 1872. Maanmittauslaitos.

Kartat

Kaivausten aikana avattu ala on rajattu haalean punaisella viivalla, varsinaisen röykkiön jäännös on korostettu punaisella. Lähi-alueelle tehdyt koekuopat on merkitty vaalean punaisin neliöin ja tunnistenumeroin. Alla olevaan karttaan on lisätty alueen korkeuskäyrät puolen metrin välein. Korkeuskäyrät perustuvat Maanmittauslaitoksen laserkeilausaineistoon.

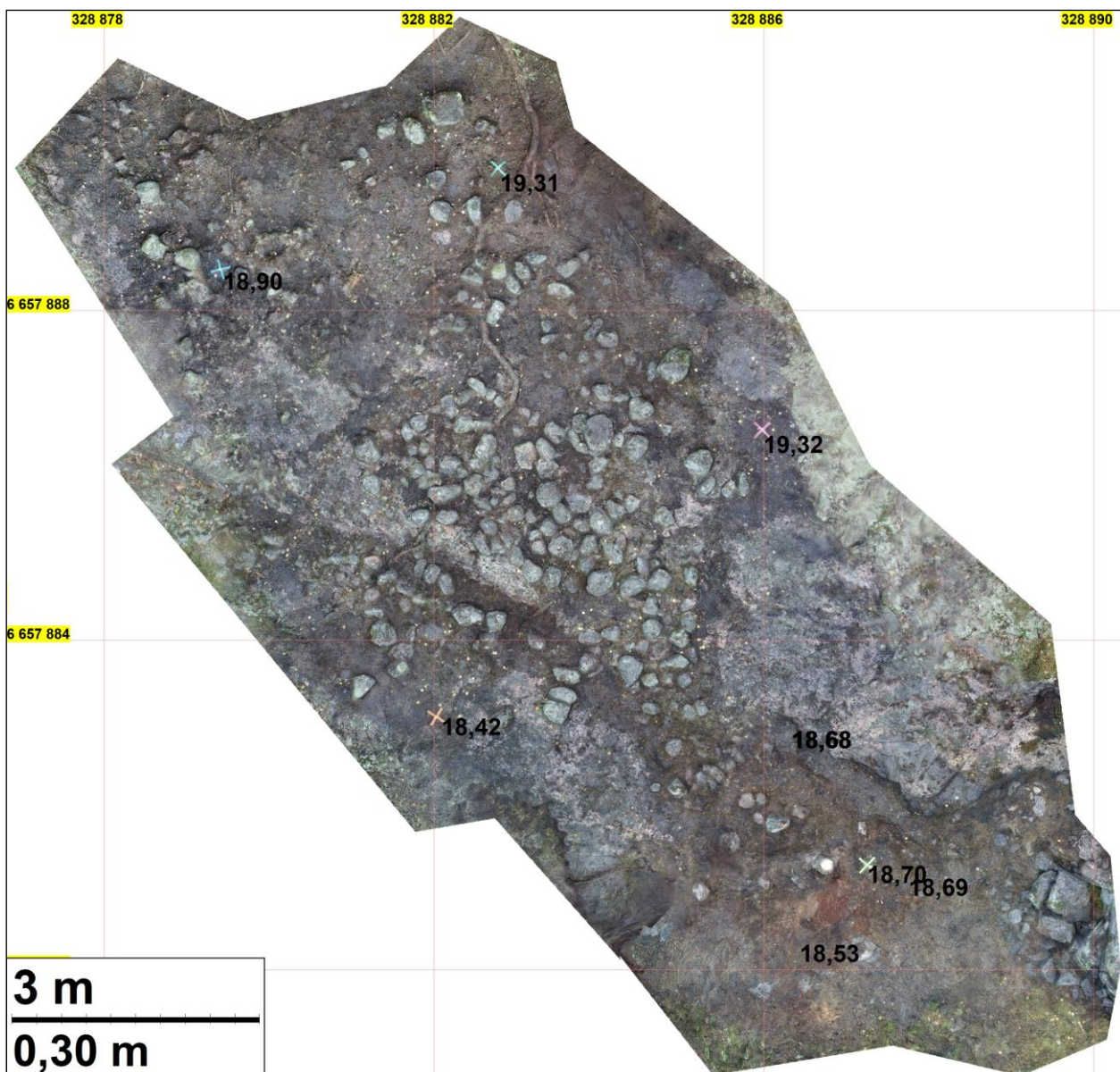




Dokumentointitaso 1. Tilanne ennen pintakerroksen (sammal ja jäkälä) poistamista. Kartalla olevat luvut ovat pintakorkeuksia (m mpy). Röykkiön jäännös sijoittuu kartan yläosaan, suurimmaksi osaksi vaalean jäkälän alle.

[3D malli \(pdf\)](#)

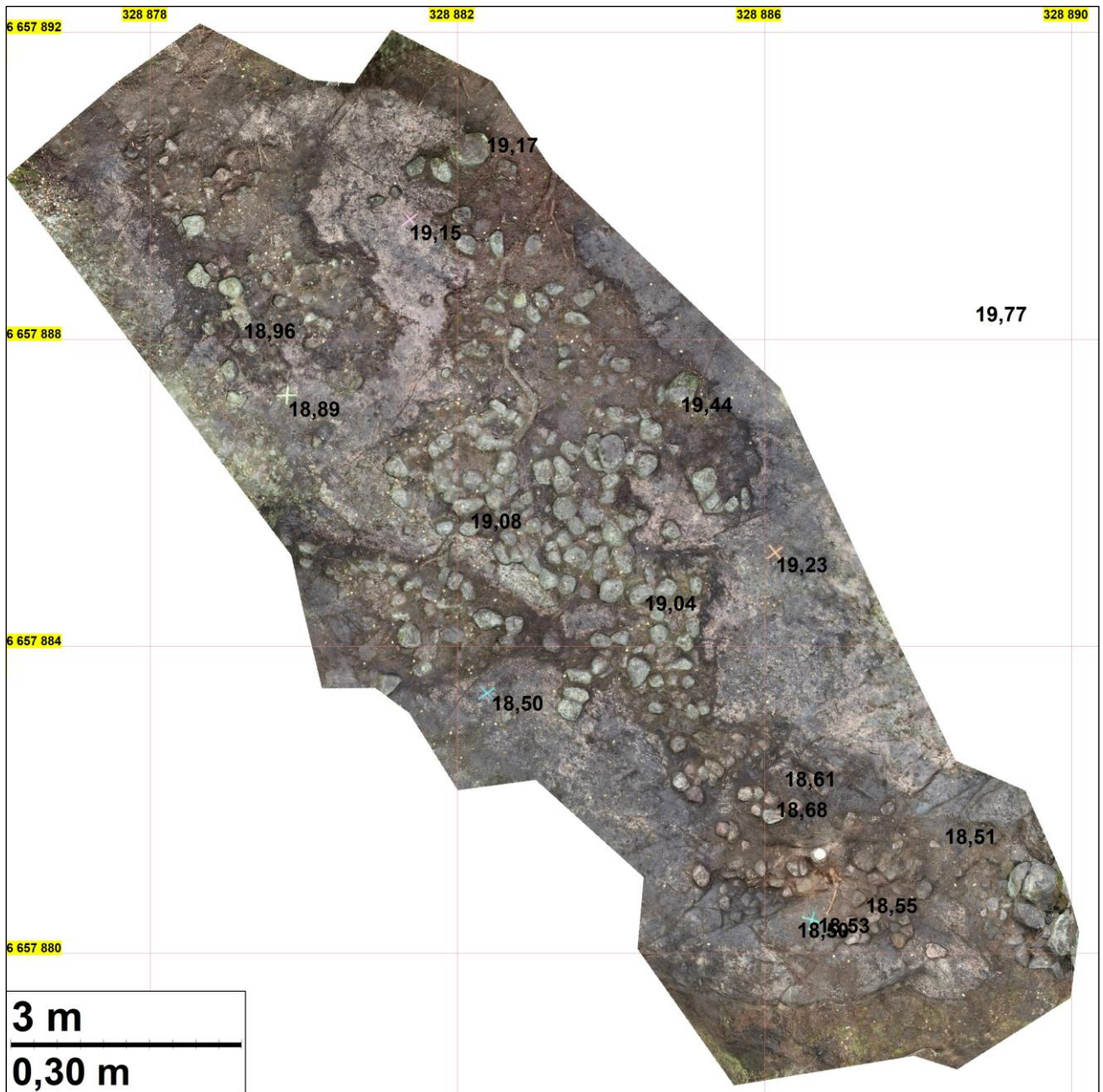
(linkki toimii kun 3D pdf tiedostot sijaitsevat samassa kansiossa kuin tämä raporttiedosto)



Dokumentointitaso 2. Tilanne pintakerroksen poistamisen jälkeen. Kartalla olevat luvut ovat pintakorkeuksia (m mpy). Röykkiön jäännös hahmottuu selvästi kartan keskelle.

[3D malli \(pdf\)](#)

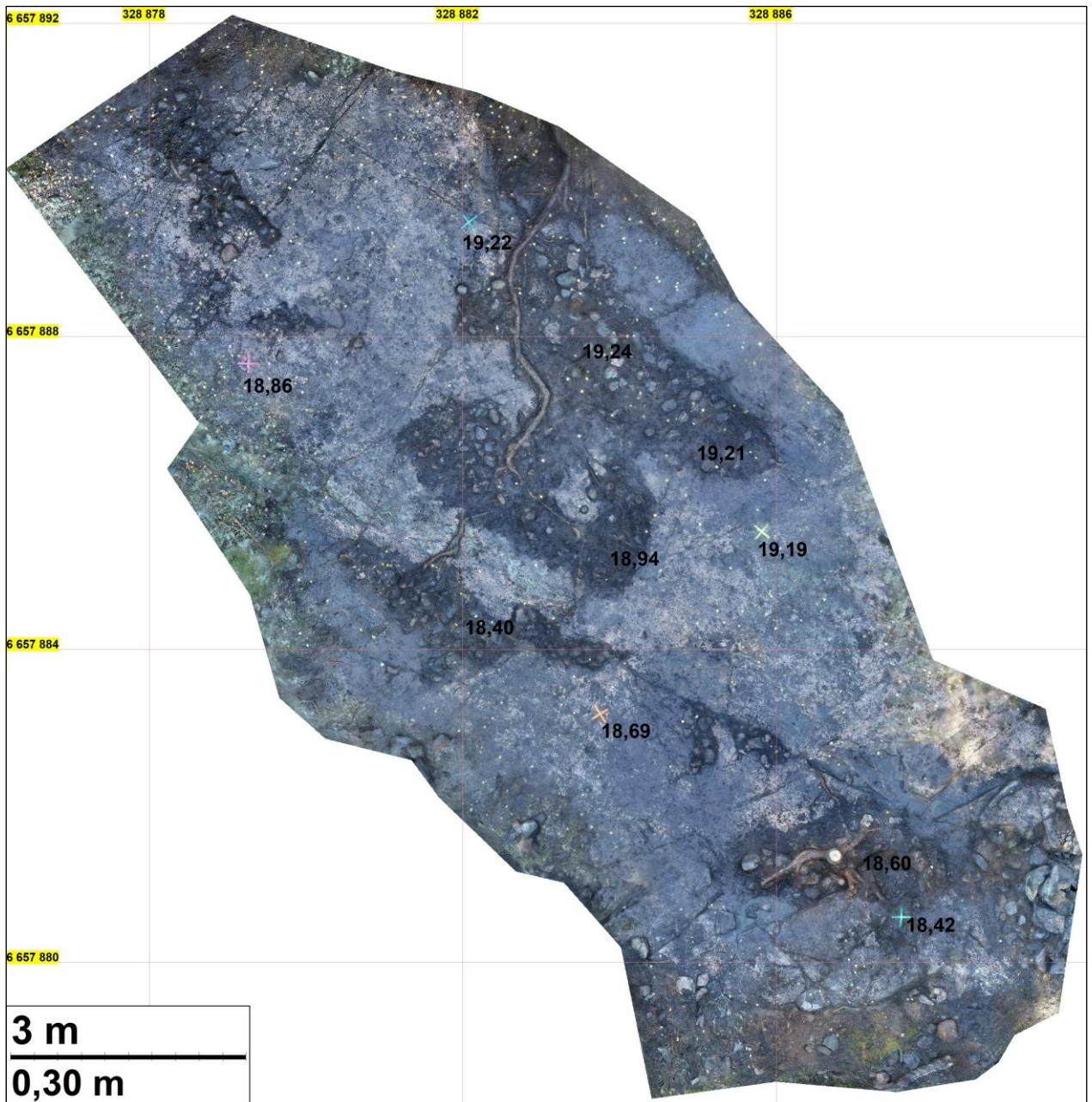
(linkki toimii kun 3D pdf tiedostot sijaitsevat samassa kansiossa kuin tämä raporttiedosto)



Dokumentointitaso 3. Kartalla olevat luvut ovat pintakorkeuksia (m mpy).

[3D malli \(pdf\)](#)

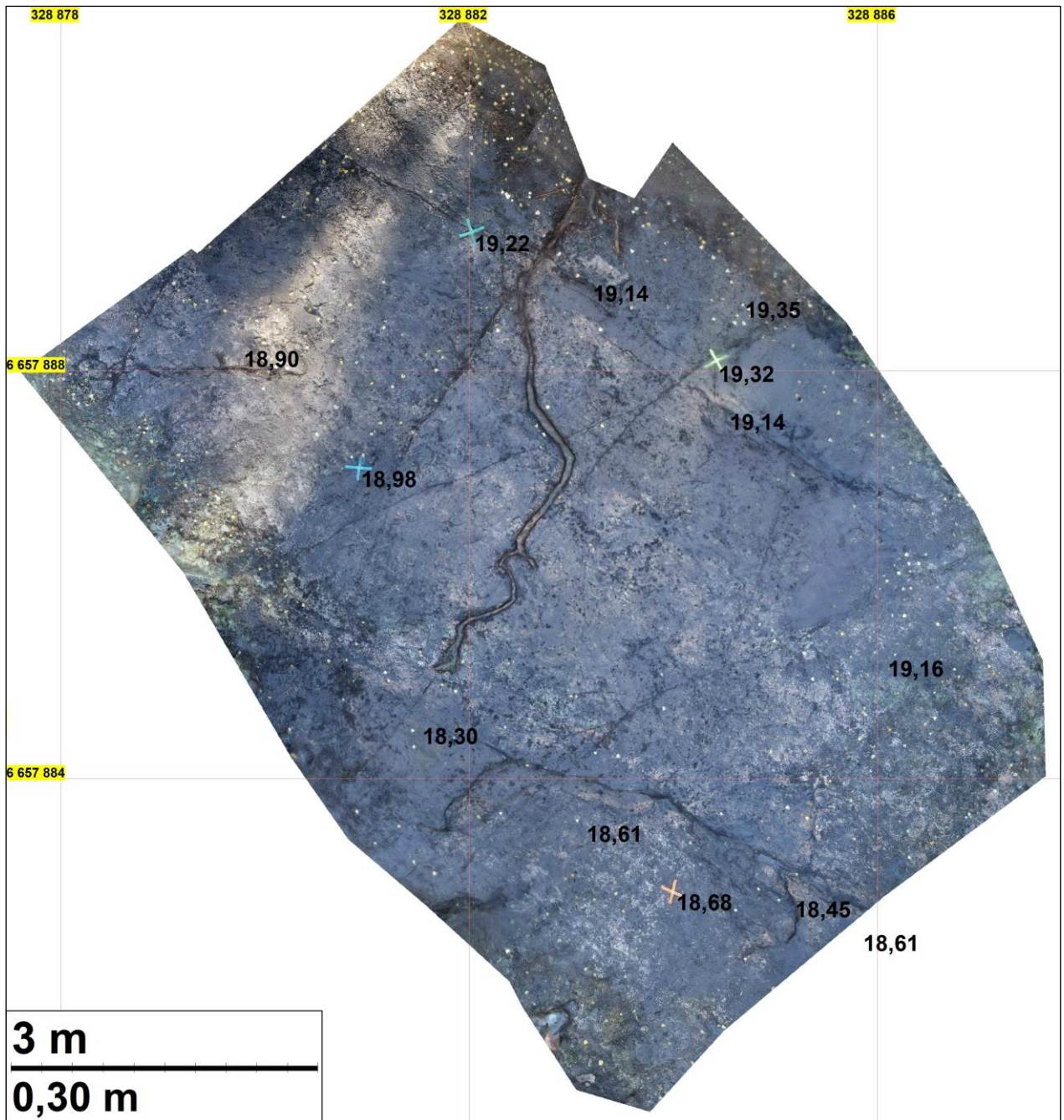
(linkki toimii kun 3D pdf tiedostot sijaitsevat samassa kansiossa kuin tämä raporttiedosto)



Dokumentointitaso 4. Varsinaisen röykkiön kohta on kaivausalueen yläosassa. Kartalla olevat luvut ovat pintakorkeuksia (m mpy).

[3D malli \(pdf\)](#)

(linkki toimii kun 3D pdf tiedostot sijaitsevat samassa kansiossa kuin tämä raporttiedosto)



Dokumentointitaso 5. Tilanne tutkimusten jälkeen. Kartalla olevat luvut ovat pintakorkeuksia (m mpy).

[3D malli \(pdf\)](#)

(linkki toimii kun 3D pdf tiedostot sijaitsevat samassa kansiossa kuin tämä raporttiedosto)

Kuvia



Vasen: Röykkiö ennen sen puhdistamista. Keskimäinen henkilö (Koskinen) kävelee röykkiön keskiosan päällä. Kuvattu alarinteestä kohti pohjoista. Oikea: Kuva vuoden 2013 inventointiraportista (Jussila & Seppänmaa). Tilanne paikalla ei ollut muuttunut vuosien 2013 ja 2018 välillä. Kuvattu röykkiön pohjoispuolelta kohti etelälounasta.



Vasen: Kivikumpare dokumentointitasossa 1. Etelälounaaseen. Oikea: Kivikumpare dokumentointitasossa 2.



Vasen: Kivikumpare sen purkamisvaiheessa, dokumentointitasojen 2 ja 3 välissä. Pohjoiseen. Oikea: Lasta pystyssä kivikumpareen kaakkoispuolella. Kuvasta näkee selvästi kumpareen sormaisuuden. Luoteeseen.



Vasen: Röykkiö dokumentointitasossa 2. Länsilounaaseen. Oikea: Dokumentointitaso 2. Kuvan vasemmassa laidassa luontaiseksi osoittautunut kivikumpare. Varsinainen röykkiö kuvan oikeassa laidassa. Lounaaseen.



Vasen: Röykkiö dokumentointitasossa 3. Varsinainen röykkiö kuvan taka-alalla, etualalla sen ympärillä olleita irrallisempia kiviä. Itäkaakkoon. Oikea: Röykkiön kaivamista dokumentointitason 4 jälkeen. Timo Sepänmaa (selin kuvassa) kaivaa varsinaisen röykkiön kohtaa. Sen oikealla (etelä) puolella näkyy selvästi loiva kallionkynnys, jossa on myös muutamia kiviä. Kalliokynnys jatkuu kohti kuvan taka-alaa (itään), missä näkyy vielä miltei kokonaan tutkittu kivikumpare. Itään.



Vasen: Dokumentointitaso 4. Kuvan etualalla kannon kohdalla kivikumpare, joka todettiin tutkimusten aikana luontaisen rapauman aiheuttamaksi. Kuvan taustalla paljaan kallion oikeassa laidassa varsinainen röykkiö. Luoteeseen. Oikea: Röykkiö dokumentointitasossa 4. Varsinaisen röykkiön oikealla puolella näkyy kallionkynnyksen juurelle vyöryneitä kiviä. Kaakkoon.



Vasen: Röykkiön kohta sen poiskaivamisen jälkeen. Kuvan keskeltä erottaa matalan kalliopainauman, jonka kohdalta poistettiin röykkiön viimeiset kivet. Luoteeseen. Oikea: Röykkiön kohta sen poiskaivamisen jälkeen. Itään.



Juuso Koskinen (vasemmalla) ja Timo Sepänmaa mittaavat kallion pintaa. Pohjoiseen.